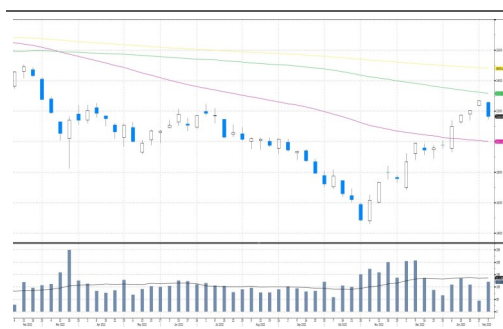


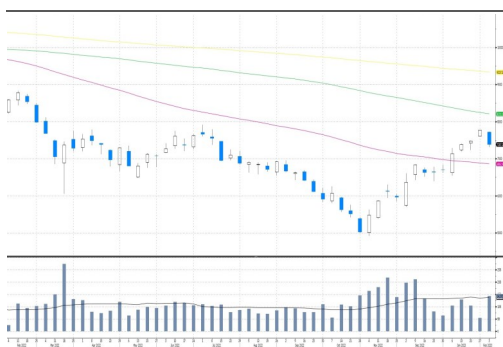
指數	本周變幅 (%)	年初至今變幅 (%)
恆生指數	-4.5	9.5
金融分類	-5.2	5.3
公用分類	-1.6	4.4
地產分類	-4.4	4.8
工商分類	-4.3	13.0
國企指數	-5.0	10.2
上證指數	0.0	5.6
深證創指	-0.2	9.9

恆指週線圖



資料來源：彭博

國指週線圖



資料來源：彭博

英皇證券研究部

電話：+852 2836 2733

傳真：+852 2831 8089

電郵：esl.research@EmperorGroup.com

港股二月趨窄幅 基調穩前景仍好

恆指1月強勁，累升10.4%，連升三個月。進入二月，預期開始調整模式，大市波幅將有所收窄。傳統上，2月市況較為平靜，過去10年平均微升0.5%。中港通關、外資積極看好及利率前景轉佳等因素，均在港股升勢中有所反映。恆指升抵22800受阻，本週轉向調整模式，主要是技術性，大市基調仍穩，投資者只待中港經濟、企業盈利的全面復甦。

雖然內房銷售仍屬低迷，但內地經濟初現復甦跡象，1月份製造業採購經理指數（PMI）回升至50.1，較去年12月高3.1個百分點；非製造業PMI勝預期，由41.6升至54.4，反映疫後服務業復甦較預期強勁。不過，在主要經濟體積極收緊貨幣政策的情況下，全球需求放緩，新出口訂單依然低迷。因此，內地今年經濟能否大幅反彈，關鍵顯然是內需的恢復力度及韌性。

外圍宏觀環境方面，IMF上調今年全球經濟增長至2.9%，是一年來首次上調預測，主要反映美國消費開支強韌和中國經濟重啟提振需求。然而，全球央行加息和俄烏戰爭將繼續壓抑今年的經濟活動，全球通脹預測上調0.1個百分點，至6.6%，核心通脹續高企。整體上，IMF對全球經濟的看法相對審慎，這讓年初熱情澎湃的港股，有冷靜下來的空間。

股市升勢若建基於憧憬，是不會持久。當進入業績期，投資者會更冷靜一些。即使中港經濟反彈可期，當中也有過程及起伏。假期時有報復式反彈，內地票房可破百億，旅遊、餐飲大旺，惟難保節後轉淡，消費熱情降溫，並打壓投資情緒。業績期，市場未必太擔心去年盈利倒退，反而聚焦企業核心業務的自我復元能力及管理層對未來前景的研判。估計平台經濟、內需及保險等板塊，今年可見較強的盈利反彈。

1月份，中港實現通關，對本地旅遊、酒店、鐘錶珠寶及零售地產等行業，料有持續性的幫助。財爺2月發表預算案，雖然不是往年具擴張性的預算案，但料維持一定的刺激性，以支持經濟疫後復甦的穩定發展。去年香港經濟倒退約3%，估計今年則可反彈3%以上，再次重回穩定增長的軌道，而前景趨向樂觀。

港股明顯已走出最壞的時刻，經過三個月的反彈，轉向調整模式，並消化龐大的累積升幅，實屬正常。目前，投資者將評估美聯儲對利率、通脹的態度；觀察中港兩地經濟復甦是否超乎預期；以及考量企業盈利增長的動力，從而再作新的投資部署或價值重估。總括而言，外資對中港股市信心依然，恆指預測市盈率只約11倍，仍具上升空間。2月港股波幅將收窄，大盤乏動力，落後板塊、中小型股或靜極思動。恆指中線仍是反覆向上的格局，2月的調整市，是後來投資者建倉的好時機。

恆指及國指成份股 - 本周最佳/差表現

恆指成份股 (代號)	本周變幅 (%)	國指成份股 (代號)	本周變幅 (%)
創科實業 (669.HK)	10.3	百度 (9888.HK)	5.8
百度 (9888.HK)	5.8	理想汽車 (2015.HK)	4.4
東方海外 (316.HK)	4.4	商湯 (20.HK)	4.1
比亞迪股份 (1211.HK)	3.5	比亞迪 (1211.HK)	3.5
恒隆地產 (101.HK)	3.1	聯想集團 (992.HK)	1.4
長實集團 (1113.HK)	1.6	農夫山泉 (9633.HK)	1.2
長江基建 (1038.HK)	1.5	蒙牛乳業 (2319.HK)	1.0
聯想集團 (992.HK)	1.4	小米集團 (1810.HK)	0.1
農夫山泉 (9633.HK)	1.2	中升控股 (881.HK)	0.1
領展 (823.HK)	1.1	中國移動 (941.HK)	0.1
碧服 (6098.HK)	-17.0	碧服 (6098.HK)	-17.0
碧桂園 (2007.HK)	-13.6	碧桂園 (2007.HK)	-13.6
海底撈 (6862.HK)	-13.1	海底撈 (6862.HK)	-13.1
龍湖集團 (960.HK)	-11.9	龍湖集團 (960.HK)	-11.9
中海外發展 (688.HK)	-11.2	中海外發展 (688.HK)	-11.2
阿里健康 (241.HK)	-11.0	中國平安 (2318.HK)	-9.8
中國平安 (2318.HK)	-9.8	阿里巴巴 (9988.HK)	-9.5
阿里巴巴 (9988.HK)	-9.5	中國人壽 (2628.HK)	-9.2
中國人壽 (2628.HK)	-9.2	招商銀行 (3968.HK)	-8.6
招商銀行 (3968.HK)	-8.6	京東集團 (9618.HK)	-8.2

資料來源：彭博

免責聲明及披露

披露：編寫研究報告的分析員（們）特此證明，本研究報告中所表達的意見準確地反映了分析員（們）對此公司及其證券的個人意見。分析員（們）亦證明分析員（們）沒有，也不會因本報告所表達的具體建議或意見而得到直接或間接的報酬。

重要聲明：此刊物只作提供資訊，純粹作為參考之用，並不構成買賣建議或任何要約或邀請購入或出售或以其他方式交易本報告提及的證券，亦不代表英皇證券集團有限公司之立場。此報告和報告中提供的資訊和意見，乃根據出版時相信來源屬可靠及準確之資料來源來編製，惟英皇證券集團有限公司並不就此等內容之準確性、完整性或正確性作出明示或默示之保證或聲明。英皇證券集團有限公司，子公司或其他關聯公司（統稱“英皇證券”）或其各自的董事，管理人員，合夥人，代表或僱員，因而並不承擔因任何形式使用本刊物之全部或部份內容而直接或間接引致之任何損失承擔任何責任。本報告所載資訊和意見會有可能沒有任何通知而變動或修改。

英皇證券或其各自的董事，管理人員，合夥人，代表或僱員可能在本報告中提到的公司或其證券擁有職位元或其他方式直接或間接利害關係，或可能不時購買，出售，或交易或提供購買，出售，或交易此類證券或與此類證券交易，無論是以其或其各自的帳戶作為交易當事人或代理人或任何其他身份或代表他人。本刊物之版權及所有權利均受保護及歸於英皇證券集團有限公司，在未經英皇證券集團有限公司明確指示下，任何人仕或團體均不得將本刊物之任何部份以任何形式發放、使用或轉載。

聯絡資料

香港總行及分行

總行

灣仔

地址

香港灣仔軒尼詩道 288 號英皇集團中心 23-24 樓

客戶服務熱線

(852) 2919 2919

WhatsApp 即時通訊

(852) 666 18 717

中國內地聯絡熱線

4001 208 717

傳真號碼

(852) 2893 1540

分行

旺角

地址

九龍旺角上海街 525 號東海閣地下 2-6 號舖

客戶服務熱線

(852) 3966 0668

傳真號碼

(852) 2625 1919

沙頭角

地址

沙頭角順隆街 7 號錦和樓地下 2 號舖

客戶服務熱線

(852) 2659 7668

傳真號碼

(852) 2659 7381

中國諮詢中心

上海

地址

上海市虹橋路 500 號中城國際大廈 1106B

客戶服務熱線

(86) 21 5396 6228 / (86) 21 5396 6218

傳真號碼

(86) 21 6386 6280

北京

地址

北京市朝陽區建外大街丁 12 號英皇集團中心 2702A

客戶服務熱線

(86) 010 5901 6688

廣州

地址

廣州市天河區華穗路 406 號保利克洛維中景 B 座 603 室

客戶服務熱線

(86)10 3836 9380

傳真號碼

(86)10 3836 9856

聯絡電郵

英皇證券(香港)有限公司

esl.cs@EmperorGroup.com

英皇期貨有限公司

efl.cs@EmperorGroup.com

英皇財富管理有限公司

wealthmanagement@EmperorGroup.com